



د افغانستان اسلامي امارت
لوړو زده کړو وزارت
سپین غر د لوړو زده کړو مؤسسه (ننگرهار)
غابونو طب پوهنځی



د غابونو طب پوهنځي پنځه کلن ستراتیژیک پلان
(۱۴۰۳-۱۴۰۷)

حوت ۱۴۰۲

بِسْمِ اللَّهِ الرَّحْمَنِ الرَّحِيمِ

لیکچر

1	د پوهنځي د رئیس پیغام
2	د کلیدي مفاهیمو پېژندنه
4	د ستراتیژیک مدیریت لپاره کارول شوی چارچوب
6	سریزه (مقدمه)
9	د مؤسسې لرلید
9	د مؤسسې ماموریت
9	د مؤسسې ارزښتونه
10	د غاښونو طب پوهنځي لرلید
10	د غاښونو طب پوهنځي ماموریت
10	د غاښونو طب پوهنځي ارزښتونه
11	د پوهنځي ستراتیژیک لومړیتوبونه
13	د محیطي عواملو تحلیل
14	د مؤسسې ستراتیژیک اهداف
14	د غاښونو طب پوهنځي د داخلي چاپیریال مطالعه
14	د داخلي محیط عواملو تحلیل
16	د غاښونو طب پوهنځي د بیروني چاپیریال مطالعه
19	د محیطي عواملو پرتله (مقایسه)
19	د محیطي عواملو (داخلي او خارجي) مقایسه
19	د (IE) ماتریکس
20	د (SWOT) ماتریکس
24	د ستراتیژیانو انتخاب
26	لومړیتوب لرونکې ستراتیژیانې
32	د ستراتیژیکو لومړیتوبونو تعین (تعین اولویت ستراتیژیک)
37	لنډمهاله اهداف
37	د عمل برنامه (عملیاتي پلانونه ۱۴۰۳-۱۴۰۷)
63	پنځه کلنه بودیجه
64	د ستراتیژیانو اجراء
64	د ستراتیژیانو ارزونه

د پوهنځي د رئيس پيغام

بسم الله الرحمن الرحيم

الحمد لله رب العلمين والصلاة والسلام على اشرف الانبياء والمرسلين و على الا و اصحابه اجمعين .

هر څه د مخه، زموږ گران هېواد علمي او مسلکي کادرونو جوړولو او پدې باندې پانگه اچونې ته اړتيا لري. په گران هېواد کې د شته چلنجونو او بحرانونو د منځه وړلو لپاره په علمي کادرونو پانگه اچونه تر ټولو مهم فکتور دی. د هېواد د نورو لوړو زده کړو مؤسسو په څېر د سپين غر د لوړو زده کړو مؤسسې د غاښونو طب پوهنځي هم ددې کادرونو په جوړولو او د پانگې اچونې په برخه کې د دوی ترڅنگ ولاړ دی. د غاښونو طب پوهنځي چارو د معياري ترسره کولو لپاره او د پوهنځي په معياري ډول جوړولو کې د دې پوهنځي د لرليد او رسالت مطابق پنځه کلن ستراتيژيک پلان تهيه کړی. سپين غر د لوړو زده کړو مؤسسې (ننگرهار) د غاښونو طب پوهنځي په (۱۵-حمل-۱۳۹۰) نېټه د لوړو زده کړو وزارت د حکم پر اساس د فعاليت جواز تر لاسه کړ او د ستوماتولوژي ديپارتمنت لپاره يې فعاليت او د محصلينو جذب پيل کړ.

د غاښونو طب پوهنځي تر دې دمه له سلگونه تنو څخه زيات فارغان ټولني ته د خدمت په موخه وړاندې کړي دي، چې د هېواد په بېلابېلو روغتونونو او تحصيلي بنسټونو کې په خدمت بوخت دي. د غاښونو طب پوهنځي د محصلينو د بڼې روزنې په موخه عصري ۲۴ ساعته معالجوي او تدريسي روغتون، مجهز لابراتوارونه، څېړنيز مرکز، په عصري ټکنالوژۍ سنډالي تدريسي خونې، په انټرنېټي اسانتياوو برابر کتابتون، کمپيوټرل او نورې گڼې درسي اسانتياوې لري چې د با تجربه کادري استادانو او اداري پرسونل پرمت يې تدريسي او اداري چارې پرمخ وړل کېږي.

موږ د يوې غښتلي ارادې سره داسې تعليمي برنامه پيل کړی، چې په راتلونکي کې به هېواد د بچو لپاره ډاډمن وي او د عملي او مسلکي کادرونو په وړاندې کولو سره به ددې ټولني په ښه شکل سره خدمت وکړي. غاښونو طب پوهنځي د نوموړې پلان د تطبيق له لارې غواړي چې په راتلونکو پنځو کلونو کې د پوهنځي ارتقاء، اعتبار اخستنې سربيره په علمي، څېړنيزو چارو کې د پام وړ مثبت تغيرات او پرمختگونه رامنځته کړي.

دوکتور عبدالله رحمانی

غاښونو طب پوهنځي رئيس

د کليدي مفاهيمو پېژندنه

برنامه

برنامه د هغو فعاليتونو مجموعې ته ويل کيږي چې د معلوماتو پر بنسټ ټاکل شوي وي د خاصو اهدافو ترلاسه کولو لپاره په ترسره کيږي.

ستراتيژي

ستراتيژي د هغو کړنلارو او طرحو مجموعي څخه عبارت ده چې اهدافو ته د رسيدو لپاره د يو ځانگړي فکر او کار څرنگوالي روښانه کوي.

ستراتيژيکه برنامه

ستراتيژيکه برنامه له هغو مرحلو څخه عبارت دی چې په هغې کې د تحصيلي ادارې عمومي اهداف د پوهنځيو او ديپارتمنتونو په کچه د تطبيق په موخه وصل او مرتبط شوي وي.

لرليد

هغه ذهني او تخيلي تصوير دی چې اداره يې په اوږد مهال او لږې راتلونکي کې د خپل ځان په اړه انځوروي.

ماموريت

ماموريت د يوې تحصيلي ادارې د شتون داسې داعيې ته ويل کيږي چې له نورو څخه په متميز ډول د خپل لرليد د تحقق لپاره کارول کيږي

ارزښتونه

ارزښتونه هغه اعتقادي اصولو ته ويل کيږي چې د هغې پر بنسټ تحصيلي اداره خپل مسير ته حرکت ورکړي او په ټولو چارو کې يې په رعايت باور لري.

د داخلي عواملو ماترکس (IFE)

دا د حقايقو پر بنسټ ترتيب شويو هغو ارقامو جدول دی چې په هغې کې د تحصيلي ادارې د قوت او ضعف برخې په کمي او کيفيت توگه داسې ذکر کيږي چې د ادارې د داخلي حالت بيانگر اوسي. د دې ماترکس دوه عوامل د ادارې په کنترول کې وي.

د خارجي عواملو ماترکس (EFE)

دا د حقایقو پربنسټ ترتیب شویو هغو ارقامو جدول دی چې په هغې کې د تحصیلي ادارې د بهرنیو چاپیریال اړوند عواملو (فرصتونه او ضعف برخې) په کمې او کیفیت توگه داسې ذکر کېږي چې د ادارې د داخلي حالت بیانگر اوسي. د دې ماترکس دوه عوامل د ادارې په کنترول کې وي .

داخلي او خارجي ماترکس (IE)

د (IE) ماترکس د داخلي محیط او بهرنی محیط اړوندو عواملو د مقایسې داسې یوه طریقه ده چې له مخې یې تحصیلي اداره کولای شي خپل ځان ته ستراتیژیک راتلونکی تعین او غوره کړي.

سوات (SWOT) ماترکس

دا هغه ماترکس دی چې د دې له لارې تحصیلي اداره کولای شي د داخلي محیط او بهرنی محیط اړوند عوامل په متوازن ډول مطالعه او معلومه کړي د عواملو خپل منځي پرتلې او تحلیل څخه د ستراتیژۍ په تطبیق کې څه ډول گټه پورته کړي.

د قوت برخې

دا هغه ځانگړنې او سرچینې دي چې تحصیلي اداره یې نظر نورو ادارو ته په امتیازي بهتر ډول او اندازه لري او گټه ترې پورته کوي.

د ضعف برخې

دا هغه ځانگړنې او سرچینې دي چې تحصیلي اداره یې نظر نورو ادارو ته په بدتر ډول او کمه اندازه لري او د خپلو خدماتو او چارو بڼه ترسراوي پر وړاندې محدودیت گڼل کېږي.

فرصتونه

ټولې هغه بهرنۍ پېښې چې د تحصیلي ادارې لپاره گټه رسوونکي وي د فرصتونو په نوم یادېږي. دا هغه عوامل دي چې د هغې کنترول د ادارې په واک کې نه وي او په بهرنی محیط کې د اقتصادي، ټولنیزو، سیاسي او داسې نورو تغیراتو له کبله رامنځته کېږي.

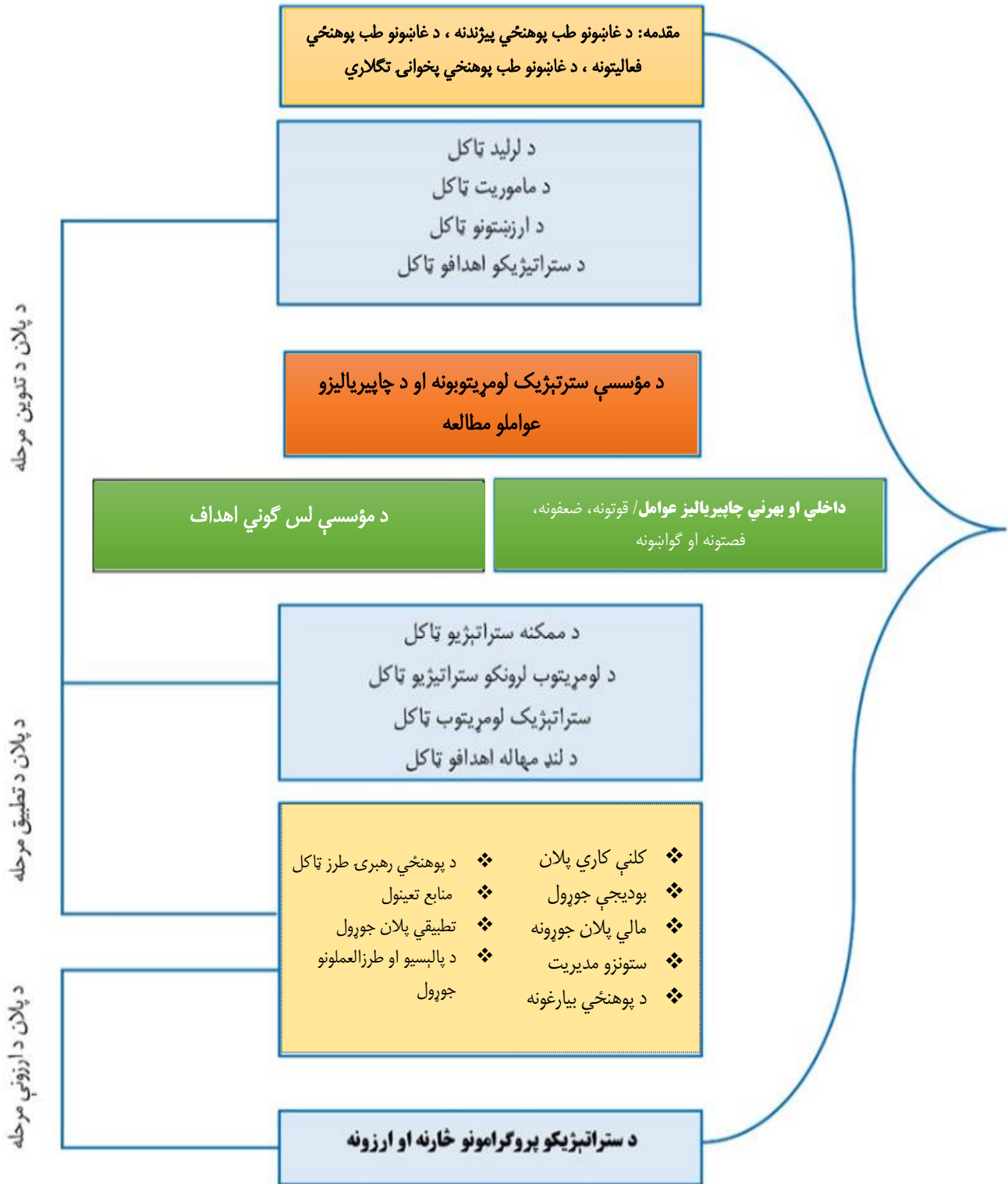
تهديدات

ٲولې هغه بهرنې پېښې چې د تحصيلي ادارې لپاره زيان رسوونکي وې د تهديداتو په نوم يادېږي. دا هغه عوامل دي چې د هغې کنټرول د ادارې په واک کې نه وي او په بهرني محيط کې د اقتصادي، ٲولنيزو، سياسي او داسې نورو تغيراتو له کبله رامنځته کېږي.

د سټراتيژيک مديريت لپاره کارول شوی چارچوب

د غاښونو طب پوهنځي د پلان او پاليسی کمېټې د لوړو زده کړو وزارت د پلان پاليسی او تقنين رياست هغه لارښود (رهنمود) مطابق چې د سټراتيژيک پلان جوړونې لپاره ترتيب او تکثير شوی دی، له مخې د پوهنځي لپاره لاندې پيشنهادي ماډل غوره کړی او کارولی دی:

د ستراتژیک مدیریت کارول شوی ماډل



سريزه (مقدمه)

د يوې ادارې د پرمختگ او ښه تنظيم لپاره جوړ شوي پلانونه او پاليسيانې ډېر ارزښت لري. همدارنگه دا پلانونه او پاليسيانې د مخکې څخه په ښه شوو کارونو او اهدافو د ترلاسه کولو لپاره يو پريکنده ارزښت لري. د نړۍ په کچه د تعليمي ادارو اهميت او ارزښت د ټولو لپاره او په ځانگړي ډول د راتلونکي نسل لپاره بې سارې دي. سپين غر د لوړو زده کړو مؤسسې د غاښونو طب پوهنځي ددې ستراتيژيکو اهدافو د ترلاسه کولو لپاره په خپل ټول توان کار کوي، ترڅو خپل رسالت پرځای او لرليد ته ورسېږي. دا ستراتيژيک پلان سپين غر د لوړو زده کړو مؤسسې د غاښونو طب پوهنځي د اړتياوو او ضرورتونو په اساس جوړ او د خپل راتلونکي لپاره په حاکميت او ډاډمنه توگه مخ ته ځي.

سپين غر د لوړو زده کړو مؤسسې د غاښونو طب پوهنځي د خپلو ستراتيژيکو اهدافو د لاسته راوړلو لپاره دا پنځه کلن ستراتيژيک پلان (۱۴۰۳-۱۴۰۷) د غاښونو طب پوهنځي د پلان او پاليسي د کمېټې او د غاښونو طب پوهنځي رياست لخوا ترتيب او د مؤسسې ادارې ته يې وړاندې کوي، چې په تطبيق کولو کې يې له مونږ سره مرسته وکړي. پدې پلان کې د ټولو هغو هدفونو لپاره چې د غاښونو طب پوهنځي په رسالت او لرليد باندې تکيه کوي، دا پوهنځي يې په راتلونکو پنځو کلونو کې تر لاسه کول غواړي، ستراتيژيکي ورته په مؤثره توگه ترتيب شوي دي، چې ددې ستراتيژيانو څخه په گټه اخستې سره به خپلو اهدافو ته ځان رسوو.

د پوهنځي د محصلينو احصايه

گڼه	پوهنځي	ديپارتمنت	برحاله محصلينو شمېر	فارغانو شمېر
۱	غاښونو طب	ستوماتولوژي	۳۰۷	نارينه
				ښځينه
				۶
			۳۰۷	۱۶۷
	جمله			

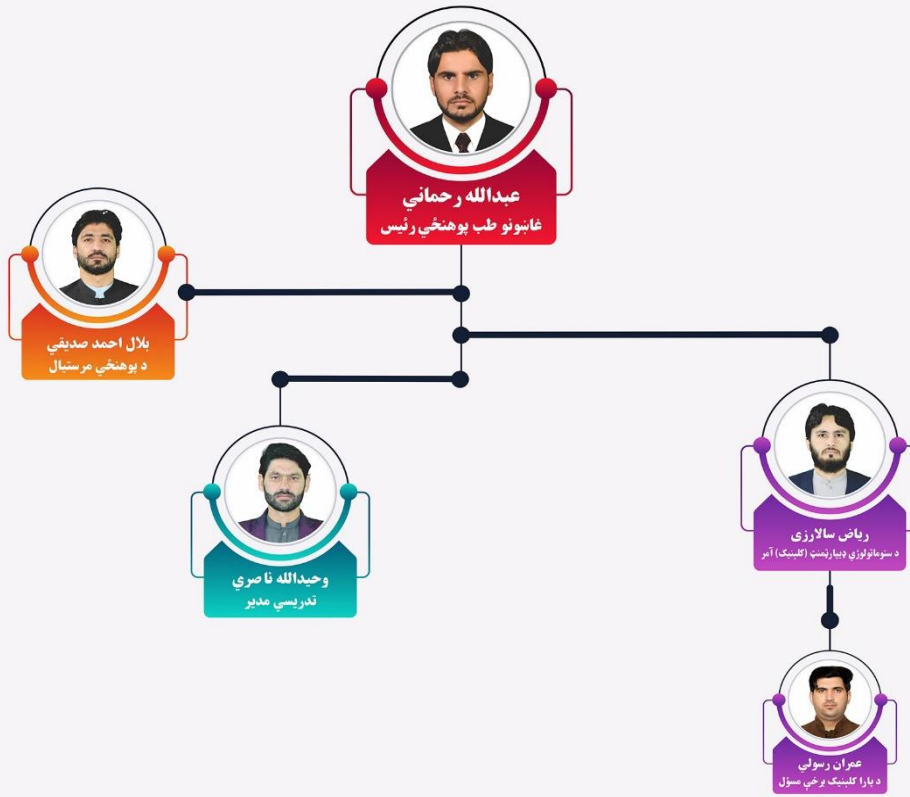
د استادانو علمي څېړنې او تاليفات

د ۱۴۰۲ لمريز کال تر پای پورې د استادانو لاندې شمېر ليکنې او څېړنې چاپ شوي دي:

- په بهرنۍ ژبه ملي ژورنالونو کې نشر شوې مقالې (۲)
- تاليفات (۵)



سپين غر د لوړو زده کړو مؤسسه (ننگرهار)
علمي چارو معاونيت
غابونو طب پوهنځي
تشکيلاتي جوړښت



د غابونو طب پوهنځي اړوند کمېټې:

- ۱ د بلان او بالسي فرعي کمېټه
- ۲ د فرهنگي چارو فرعي کمېټه
- ۳ د کفایت لوړو زده کړو فرعي کمېټه
- ۴ د نصاب تدوين، تدريس او ارزونې فرعي کمېټه
- ۵ د علمي خپرونو فرعي کمېټه
- ۶ د پريکړه کولو فرعي کمېټه
- ۷ د نظم او ډسپلین فرعي کمېټه
- ۸ د ازمويشو او نتيجه فرعي کمېټه

علمي شورا پروتوکول: (۱۱) کچه (۱۴۰۲/۰۸/۲۸) نېټه

د طبي لوړو زده کړو معياري اداره

زیربناء او اسانتیاوې

پوهنځی د ۱۴۰۲ کال په پای کې د لاندې اسانتیاو لرونکې ده:

- د مؤسسې په ملکیت کې خپل تعمیر او دانی
- ۱۱ لابرتوارونه
- سپین غر مومند تدریسي روغتون کې د غاښونو فعاله خانگه
- څېړنیز مرکز
- کتابتون
- ستوډیو
- مجهز اداري دفاتر او درسي خونې
- کمپیوټر لیب
- کانتین
- مسجد

د پخوانیو ستراتیژیانو د موفقیت اندازه

د پخواني ستراتیژیک پلان (۱۳۹۸-۱۴۰۲) د ستراتیژیانو له جملې څخه لاندې یې په غوره توگه تطبیق شوي دي:

- د مؤسسې او پوهنځي د خپلې ودانۍ اعمار
- د اعتبار اخستنې دویمې مرحلې طی کیدل
- د مدیریتی چارو لپاره د (ERP) سستم پېر او تطبیق
- د درسي او کاري اسانتیاو بهتروالی
- د لابرتواري وسایلو ښه والی
- د څېړنیز مرکز او ستوډیو ایجاد
- د نوي کریکلولم تطبیق
- د OBE/SCL په اساس تدریس ته پراختیا
- سپین غر مومند تدریسي روغتون کې د غاښونو تدریسي خانگي ایجاد
- پوهنځی کې اداري بستونو ایجاد
- پوهنځي کې د کادري استادانو تعداد زیاتوالی

د پخوانيو ستراتيژيانو د عدم موفقيت عوامل

د پخواني ستراتيژيک پلان (۱۳۹۸-۱۴۰۲) د ستراتيژيانو د نه تطبيق او عدم تحقق عوامل به لاندې توگه دي:

- د کادري بستونو اداري کار کوونکو تدریسي بوختیاو زیاتوالی
- د اداري کار کوونکو او استادانو ظرفیت لوړونې ته څومره چې پکار وه رسیدگی نده شوې
- په تدریسي روغتون کې د مسلک اړوند د وارپوونو نه ایجاد
- د څېړنیزو مقالو د ترسراوی کموالي
- د کریکولم د تجدید وروستوالی (د وزارت له لورې د واحد کریکولم موضوع له امله)

د مؤسسې لرلید

سپین غر د لوړو زده کړو مؤسسه غواړي چې د طبي لوړو زده کړو په برخه کې د تدریس، نوښتونو او څېړنو له لارې په ملي او سیمه ئیزه کچه د غوره علمي بنسټ په توگه وپېژندل شي.

د مؤسسې ماموریت

سپین غر د لوړو زده کړو مؤسسه د معیاري تحصیلي نصاب، مجهزو لابراتوارونو او تدریسي روغتون، با تجربه او مسلکي استادانو پر مټ د تدریس او څېړنو له لارې ټولنې ته داسې کادرونه وړاندې کوي چې د عامې روغتیا سکتور اړتیاوې پوره کولای شي.

د مؤسسې ارزښتونه

سپین غر د لوړو زده کړو مؤسسه (ننگرهار) په خپلو ټولو تحصیلي، اداري، مالي او حسابي، څېړنیزو او عامه اړیکو اړوندو چارو کې په لاندې اصولو باور لري او ارزښت ورکوي:

مسؤولیت پېژندنه

د مؤسسې هر اداري کار کوونکی، استاد، محصل او بهرني کاري شریکان په دې مکلف دي چې د خپلو مسؤولیتونو په محدوده کې مؤسسه کې اړوندې چارې داسې ترسره کړي چې د کړنو د پایلو عواقب پکې په پام کې نیول شوې وي او د وظیفوي تداخل سبب نه گرځي.

دیني او ملي شعایرو ته درناوی

مؤسسه د اسلامي شریعت احکامو، اوامرو او اصولو ته ارزښت ورکوي. همدا راز، د مؤسسې اداري کار کوونکي، استادان، محصلین او کاري شریکان د افغانستان ملي شعایرو ته په درناوي مکلف دي.

د کیفیت تضمین او لوړاوی

مؤسسسه په خپلو ټولو خدماتو او چارو کې د کیفیت د تضمین او لوړونې لپاره ډېره پاملرنه کوي او په هر فعالیت کې اهداف، ترتیب، کړنلارې، تأثیراتو او پایلو ته ارزښت ورکوي.

شفافیت او ځواب ورکونه

مؤسسسه په داخلي او بهرنيو چارو کې د خدماتو او کړنو په تړاو بشپړ شفافیت او ځواب ورکولو باندې باور لري او په دې برخه کې د اړوندو اصولو تطبیق او رعایت ته ارزښت ورکوي.

عملي زده کړې او مهارتونه

سپین غر د لوړو زده کړو مؤسسسه د اداري چارو، تدریس او تحقیق په برخو کې د کار کوونکو او محصلینو عملي زده کړو او مهارتونو ته ځانگړی ارزښت ورکوي او باور لري چې د کاري او زده کړیزو مهارتونو له لارې کار کوونکي او محصلین کولای شي اداري سره د اهدافو په ترلاسه کولو کې مرسته وکړي.

د غاښونو طب پوهنځي لرلید

غاښونو طب پوهنځی غواړي چې د غوره نظري-عملي تدریس او علمي څېړنو په برخو کې په ملي او سیمه ایزه کچه د غوره پوهنځي په توگه ومنل شي.

د غاښونو طب پوهنځي ماموریت

غاښونو طب پوهنځی د معیاري تحصیلي نصاب ، مجهزو لابراتوارونو او تدریسي-روغتون په لرلو سره د با تجربه او مسلکي استادانو پر مټ د نظري-عملي تدریس او علمي څېړنو له لارې ټولني ته د خولې جوف ناروغيو د درملنې په برخه کې وړ او په کار پوه کادرونه وړاندې کوي.

د غاښونو طب پوهنځي ارزښتونه

غاښونو طب پوهنځی په خپلو ټولو تدریسي، اداري ، څېړنیزو او عامه اړیکو اړوندو چارو کې په لاندې اصولو باور لري او ارزښت ورکوي:

مدیریت او رهبری

غاښونو طب پوهنځي ارزښتونو له جملې څخه یو ښه رهبری ده، چې د غوره الفاظو او عملونو ترسره کولو سره په اخلاقو، صداقت، ژمنتیا، رونتیا او باور پورې تړلي وی.

دیني، ملي او اخلاقي اصولو مراعتول

دین او اخلاقت اسلامي او انساني اساسي اصول دي چې غاښونو طب پوهنځي ټول اداري مسئولین ، استادان او محصلین د ملی معیارونو په پام کې نیولو سره اسلامي او اخلاقي اصولو منلو او درناوی ته قایل دي.

د کیفیت تضمین او لوړاوی

غاښونو طب پوهنځی د کیفیت لوړاوي معیارونو تطبیق او ساتنې ته پاملرنه کوي او خپلو ټولو فعالیتونو ته د کیفیت لوړاوي په اساس ارزښت ورکوي.

عدالت ، رویتیا او حساب ورکونه

غاښونو طب پوهنځی په ټولو چارو کې عدالت، رویتیا او حساب ورکولو ته د مهمو ارزښتونو په ډول ځای ورکوي او پدې برخه کې ټولو اصولو تطبیق ته ژمن دی.

نوبت او روغتیا ته وده ورکول

موثره نوبتیزو فعالیتونو په ترسره کولو سره د خولې روغتیا ته وده ورکول د پوهنځي گټورو ارزښتونو له ډلی پیژندل کېږي.

څیړنه او با کیفیت لوری طبی زده کړی

د علمي څیړنو په اساس ننگونو ته وړاندې کیدل او د باکیفیته او معیاري طبی زده کړو وړاندې کولو پر اساس پوهنځي ټاکلي اهداف په غوره توگه ترلاسه کړي.

د پوهنځي ستراتیژیک لومړیتوبونه

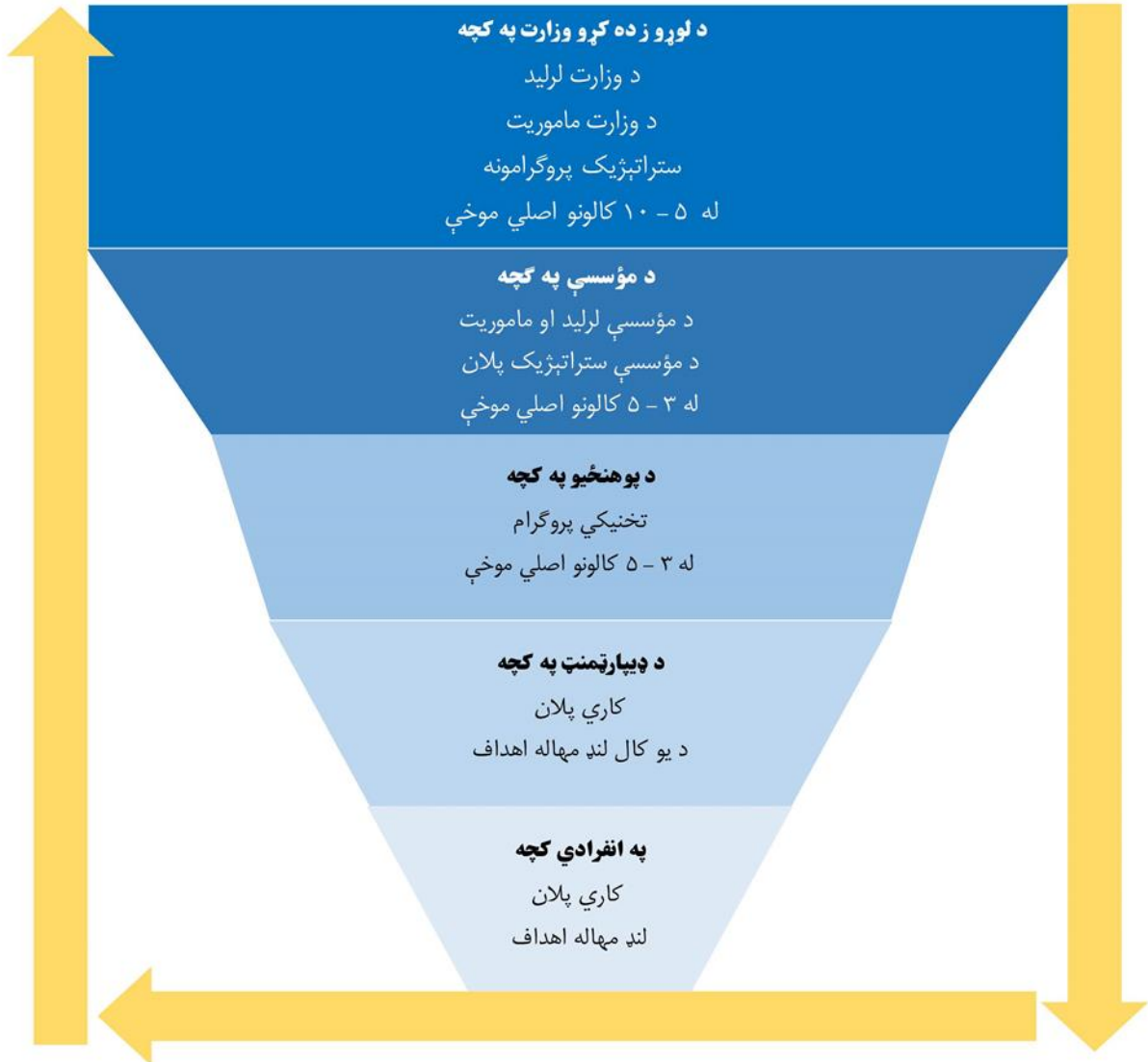
غاښونو طب پوهنځی د ستراتیژیکو اهدافو په درجه بندی کې سلسله مراتب په پام کې نیولي دي. دې ادارې د خپل پنځه کلن ستراتیژیک پلان د تدوین پر مهال له (A-Z Approach) څخه کار اخستنی دی. په دې توگه باید د پوهنځي اهداف د مؤسسې لپاره تکمیلوونکي وي، د دیپارتمنت اهداف د پوهنځيو لپاره تکمیلوونکي وي. ټول استادان او اداري مسئولین باید په انفرادي توگه د دیپارتمنتونو، پوهنځي اهدافو ترلاسه کولو لپاره په خپلو برخو کې اړوند فعالیتونه ترسره کړي تر څو د ادارې اهداف تحقق ومومي.

غاښونو طب پوهنځي ستراتیژیک پلان د تدوین کمېټې د دې ستراتیژیک پلان د ترتیب پر مهال د موسسې ستراتیژیکو اهدافو په پام کې نیولو سره د راتلونکو پنځو کلونو (۱۴۰۳-۱۴۰۷ هجري شمسي) پورې لاندې ستراتیژیک اهداف ټاکلي دي:

- 1) د معیاري تدریسي میتودونو پواسطه غوره نظري او عملي تدریس
- 2) د غاښونو طب برخه کې د څیړنیزو فعالیتونو او برنامو پراختیا او ترویج
- 3) د پوهنځي تحصیلي نصاب تدوین، تطبیق بیا کتنه او ارزونه
- 4) د نویو دیپارتمنتونو او علمي برنامو ایجاد
- 5) استادانو، اداري کارکوونکو او محصلینو د علمي پوهې او مهارتونو لوړونه
- 6) د پوهنځي په کچه د کیفیت تضمین او د معیارونو پوهاوي لوړونه او تطبیق
- 7) په تدریسي روغتون کې د غاښونو طب څانگې او کلینیک پراختیا
- 8) په ملي او سیمه ایزه کچه نورو اداراتو سره د اړیکو پراختیا
- 9) د غاښونو طب برخه کې د ټولني روغتیا او پوهاوي لوړونه
- 10) د پوهنځي غیر ضروري لگښتونو کموالی او عوایدو زیاتوالی
- 11) د کار ویش، کار کوونکو او محصلینو ارزونو کې شفافیت او عدالت

د پوهنځي ستراتیژیکو اهدافو په تعیین او ټاکلو کې له پورته څخه کښته خوا ته کړنلاره (A-Z Approach) باندې عمل شوی دی. د مؤسسې لومړیتوبونو او اهدافو پر بنسټ د پوهنځي اهداف ټاکل شوي دي، د مؤسسې اهدافو پر بنسټ د پوهنځيو او په همدې توگه د لاندې (Flow Chart/Diagram) مطابق د پوهنځيو اهدافو پر بنسټ د دیپارتمنتونو اهداف ټاکل شوي دي.

د اهدافو د درجه بندۍ سلسله مراتب (A-Z Approach)



د محیطي عواملو تحلیل

تحصیلي ادارې د داخلي چاپیریال او بهرني چاپیریال د عواملو څخه متضررې یا مستفیدې وي. په داخلي چاپیریال کې د تحصیلي ادارو لپاره د داخلي او بهرني چاپیریالونو مجموعه ډېره مهمه وي. د تحصیلي ادارو په داخلي چاپیریال کې ادارې ته اړینه وي چې د خپل قوت او ضعف برخې وپېژني. همدا راز، په بهرني چاپیریال کې د فرصتونو او تهدیداتو پېژندل هم د تحصیلي ادارو د خدماتو د تداوم، ښه والي او پراختیا لپاره اړین گڼل کیږي.

په دې ستراتیژیک پلان کې غاښونو طب پوهنځی د خپلو استادانو، اداري کار کوونکو، برحاله محصلینو او فارغانو پر مټ د هغه پوښتنلیک پواسطه چې د لوړو زده کړو وزارت د پلان پالیسی او تقنین ریاست لخوا ترتیب شوی دی، د فعالیت حوزې او برنامه نوعیت ته په کتو له اړینو تغیراتو وروسته د نظر پوښتنې په موخه کارولی دی.

همدا راز، د پوهنځي بهرني چاپیریال مطالعه کولو په موخه د اړوندو ډي نفعانو، بهرنیو ادارو او افرادو څخه نظرونه ترلاسه شوي دي تر څو په بهرني محیط کې د پوهنځي لپاره شته فرصتونه او تهدیدات په ګوته شي. دا چې له یادو فرصتونو څخه به څرنگه ګټه پورته کېږي او د تهدیداتو مخنیوي به څه ډول صورت نیسي، په سوات مترکس کې ذکر شوي دي.

د مؤسسي ستراتیژیک اهداف

سپین غر د لوړو زده کړو مؤسسي ستراتیژیک پلان د تدوین کمېټې د دې ستراتیژیک پلان د ترتیب پر مهال د لوړو زده کړو وزارت ستراتیژیکو اهدافو په پام کې نیولو سره د راتلونکو پنځو کلونو (۱۴۰۳-۱۴۰۷ هجري شمسي) پورې لاندې ستراتیژیک اهداف ټاکلي دي:

- 1) د تحصیلي نصابونو تجدید، تطبیق او څارنه
- 2) د اداري او اکاډمیکو کار کوونکو ظرفیت لوړونه
- 3) د نویو علمي برنامه ایجاد
- 4) د محصلینو د مهارتونو او ظرفیتونو لوړونه
- 5) د مؤسسي او تدریسي روغتون ودانۍ او اسانتیاو پراختیا
- 6) د ټولني په پرمختګ کې ونډه اخستنه
- 7) د معلوماتي ټکنالوژۍ پراختیا او کارونه
- 8) د عایداتو او مالي سرچینو مدیریت
- 9) د علمي څېړنو او تألیفاتو پرمختیا او پراختیا
- 10) په ملي او نړیواله کچه علمي فعالیتونو کې ونډه اخستنه

د غاښونو طب پوهنځي د داخلي چاپیریال مطالعه

د داخلي محیط عواملو تحلیل

غاښونو طب پوهنځی د داخلي چاپیریال مطالعه کولو په موخه د پوښتنلیکونو او مرکو له لارې د پوهنځي د اداري کار کوونکو او استادانو څخه د قوت او ضعف برخو معلومولو په موخه نظرونه ترلاسه کړي دي. په یادو نظرونو کې له ۲۵ څخه ډېر داسې موارد پوښتل شوي دي چې د هغې له مخې د پوهنځي د ضعف او قوت برخې څرګندېږي. په پوهنځي کې

هغه کار کوونکي چې ډېره موده يې کار کړی دی او د پلانونو په برخه کې ځانگړې تجربه لري، دا ډول لوړ رتبه او منځ رتبه کار کوونکو سره ځانگړي جلسات ترسره شوي دي تر څو تخصصي نظرونه يې ترلاسه شي.

د پوهنځي د ستراتيژيک پلان د تدوين (پلان او پالیسي) فرعي کمېټې لخوا د ټولو ترلاسه شويو ځوابونو (Data Entry) ترسره شوي ده او تحليلي راپور يې چمتو شوی دی. د یاد تحليلي راپور پر بنسټ د کمېټې لخوا د پوهنځي د هغه برخې د داخلي محيط مطالعه کولو په ماتريکس کې ځای پر ځای شوي دي چې د هغې ساتنه پوهنځي لپاره لومړيتوب لري او د پوهنځي د کار کوونکو او محصلينو لپاره ډېر تاثیر لرونکي دي. همدا راز، هغه برخې او موارد چې د هغې اصلاح او رفع کول د پوهنځي د کار کوونکو او محصلينو لپاره ډېر اړين او لومړيتوب لرونکي دي، د داخلي محيط عواملو په ماتريکس کې ځای پر ځای شوي دي.

د دې لپاره چې پوهنځي په راتلونکو پنځو کلونو کې د ضعف برخې اصلاح کړي تر څو د داخلي چاپيريال د تغير ښه والي له کبله د دې ماتريکس نمرې زياتې شي، پوهنځي ژمن دی چې د ستراتيژيک پلان کلنيو تطبيقي پلانونو له لارې به د ټاکلو اهدافو ترلاسه کولو په موخه ټول هغه فعاليتونه ترسره کړي چې د قوت برخو د ساتنې او زياتوالي؛ د ضعف برخو د کموالي او نه تکرار سبب شي.

د داخلي محيط په مطالعه کولو کې پوهنځي کاري ټيم، کادري غړيو تحصيلي کچه او علمي رتبې، د پوهنځي جوړښت او تشکيلات، کاري پروسيجرونه او جريانونه، اسانتياو برخې، محصلينو ته خدمات، برحاله علمي برنامې او دپارتمنتونو شمېر، د معيارونو او تقينې سندونو د تطبيق کچه، د غاښونو تدريسي-کلينیک حالت او امکانات... او داسې نورو ته ځانگړې پاملرنه شوې ده.

د داخلي محيط په ماتريکس کې لوی قوت ته ۴، کوچني قوت ته ۳، لوی ضعف ته ۱ او کوچني ضعف ته ۲ نمرې ورکړل شوي دي. له دې کبله چې په يوه اداره کې د قوت ټولې برخې او ساحې او همدا راز د ضعف ټولې برخې او ساحې يو شان حالت کې نه وي او ارزښت يې توپير لري، د پوهنځي عيني حالت (ترلاسه شويو نظرونو) پر بنسټ د هر قوت او ضعف لپاره مناسب ارزښت ذکر شوی دی. د ارزښت او امتياز نمرې ضرب شوي دي او فرعي جمله يې د داخلي محيط عامل په مقابل کې ذکر شوې ده. د وروستي کالم مجموعه د ټول ماتريکس جمله نمرې جوړوي.

څرنگه چې د پوهنځي د داخلي چاپيريال مطالعه کولو ماتريکس د قوت او ضعف له نظره د پوهنځي اوسني حالت تمثيولي، د راتلونکي لپاره د قوت برخو ساتنې او زياتوالي؛ د ضعف برخو په اصلاح او بهتروالي تمرکز لري، د پوهنځي اوسنيو عيني معلوماتو او حقايقو پر بنسټ غاښونو طب پوهنځي د داخلي عواملو (Internal Factor Evaluation-IFE) ماتريکس جمله نمرې (2.81) دي. دا په دې معنی ده چې د قوت او ضعف له نظره پوهنځي په ښه حالت کې قرار لري.

د داخلي چاپيريال مطالعه

شماره	قوتونه Strengths	ارزښت	نمره	ضرب شوي جمله
1.	د پوهنځي په اداري چارو کې د روڼتيا او عدالت اندازه	0.04	4	0.16
2.	په ټوليز ډول محصلينو ته د خدماتو د کیفیت لوړوالي لپاره د اړينو اسانتياو (لکه: لابراتوارونه، کتابتون، کمپيوټر لیب، درسي خونو) اندازه	0.05	4	0.20
3.	په پوهنځي کې د چارو ترسراوي مستند کېدو کچه	0.04	4	0.16
4.	په پوهنځي کې د اړتيا او قانوني غوښتنو مطابق د اداري تشکيلاتو اندازه	0.06	3	0.18
5.	د محصلينو، استادانو او اداري کار کوونکو غوښتنو ته د پوهنځي د مسؤلينو د پاملرنې کچه	0.05	4	0.20
6.	د علمي څېړنو اړوندو برنامو او څېړنيزو فعاليتونو ته د پوهنځي د پاملرنې کچه	0.08	3	0.24
7.	د پوهنځي محصلينو ته د پوهنځي لخوا د لنډ مهاله روزنيزو برنامو وړاندې کولو کچه	0.07	3	0.21
8.	د ستوماتولوژي ډيپارټمنټ اړوندو چارو د خدماتو کیفیت	0.06	4	0.24
9.	په پوهنځي کې د موجوده کمېټو د کړنو مؤثريت او اغېزناک توب اندازه	0.04	4	0.16
10.	د پوهنځي په کچه د اداري کار کوونکو د ظرفيت لوړونې اړوند فعاليتونو کچه	0.03	3	0.09
11.	د پوهنځي په کچه د اعتبار اخستنې معيارونو د تطبيق کچه	0.05	4	0.20
12.	په انگليسي ژبه د علمي ليکنې وړتيا لرونکو استادانو کچه	0.06	3	0.18
13.	د کار کوونکو ترمنځ د لوړو زده کړو وزارت د قوانينو او لوايحو په هکله د پوهاوي اندازه	0.07	3	0.21
14.	په پوهنځي کې د پاليسيو د تطبيق او مؤثريت اندازه	0.04	4	0.16
شماره	ضعفونه Weaknesses	ارزښت	نمره	ضرب شوي جمله
1.	په پوهنځي کې د دايمي ماسټر (MDS) او دکتور استادانو کچه	0.08	1	0.08
2.	په پوهنځي کې د استادانو د چاپ شويو علمي تالیفاتو او ژباړو کچه	0.07	1	0.07
3.	په پوهنځي کې په بهرنيو ژبو د نشر شويو علمي څېړنو کچه	0.08	1	0.08
4.	د تطبیقاتي څېړنو د ترسره کولو لپاره د اړينو امکاناتو د شتون کچه	0.03	2	0.10
جمله نمرې		1		2.92

د غاښونو طب پوهنځي د بیروني چاپیریال مطالعه

د پوهنځي بهرني محیط په مطالعه کولو کې د پوهنځي د پلان او پالیسی فرعی کمېټې د هیواد د نفوس وده، د ختیځ زون په کچه د ۱۲م پاسانو او ۱۴م پاسانو لیوالتیا، د عامې روغتیا سکتور اړتیاوې او لومړیتوبونه، په هیواد کې د تحصیلي ادارو شمېر او د طبي پوهنځیو د موجوده علمي برنامو د خدماتو کیفیت، په خصوصي تحصیلي ادارو کې په طبي برخو کې د فوق لیسانس برنامو اړتیا، اقتصادي او سیاسي حالت، د الکترونیکي او ټکنالوژیکي وسایلو د کارولو وړتیاوې، د لوړو زده کړو وزارت د کیفیت د تضمین او اعتبار ورکونې ریاست لخوا د برنامه یي اعتبار اخستنې په موخه د

غانبونو طب پوهنځي او تدریسي روغتونونو لپاره ټاکل شوي نوي معیارونه او شاخصونه او داسې نور اړوند حقایق په پام کې نیول شوي دي.

د لوړو زده کړو وزارت لخوا په تحصیلي ادارو کې د څېړنې او تألیفاتو معاونیتونو ایجاد، د قوانینو تعديلات، خصوصي تحصیلي ادارو څخه د نظارت او ارزونې کیفیت، د داخلي تفتیش ریاست لخوا د تقنیني سندونو له تطبیق څخه څارنه، د بهرنیو ډي نفعانو لخوا خصوصي تحصیلي ادارو سره کاري مشارکتونه، په هیواد کې فعالیت لرونکې نړیوالې ادارې او له هیواد څخه بهر تحصیلي ادارو، څېړنیزو مرکزونو او د اعتبار ورکونې اړوندو ادارو سره متقابلې کاري اړیکې په پام کې نیول شوي دي.

په ټولنه کې په راتلونکو پنځو کلونو کې د وگړو اقتصادي و ضعیت، په کار بازار کې د غا بونو طب پوهنځي فارغانو ته د دنده ایزو فرصتونو کچه، د افغانستان طبي شورا پالیسيانې، په ایگزت ازموینه کې د فارغانو د بریا کچه، په طبي تخصصاتو کې د فارغانو د بریا کچه او دا سې نور اړوند حقایق چې د بهرني چاپیریال اړوند دي، په پام کې نیول شوي دي.

د بهرني محیط چاپیریال په مطالعه کولو او نظر پوښتنه کې په گوته شوي هغه فرصتونه چې له هغې څخه باید پوهنځی په راتلونکو پنځو کلونو کې گټه پورته کړي، په یاد ماترکس کې ذکر شوي دي. همدا راز، هغه تهدیدات او بالقوه زیانونه چې په راتلونکو پنځو کلونو کې د پوهنځي خدماتو، اعتبار او پرمختگ لپاره خنډ واقع کیدای شي په دې ماترکس کې ذکر شوي دي.

دا ستراتیژیک پلان په داسې حال کې ترتیب شوی دی چې په هیواد کې د بهرني محیط اړوندو عواملو ثبات او بدلونونو تعین لپاره کومه اندازه شتون نه لري. د پلان او پالیسی فرعی کمېټې د خپلې تجربې، مشاهدې او بصیرت له مخې د بهرنیو ځوابوونکو (ډي نفعانو، متخصصینو) د رایو او نظرونو پر بنسټ هغه ممکن او احتمالي خطرات درک کړي او په دې ماترکس کې ذکر کړي دي چې په متوسط یا لوړ احتمال سره د پوهنځي په خدماتو منفي تأثیرات لرلی شي.

په دې ماترکس کې له فرصتونو څخه د گټه اخستنې او تهدیداتو مخنیوي یا د هغې منفي تأثیراتو کموالي ارزښت ته په کتو په ماترکس کې نمرې ذکر شوي دي. په دې ماترکس کې د بهرنیو عواملو د نمرې کالم د پوهنځي لخوا له فرصت څخه د گټه اخستنې او د تهدید د مخنیوي د توان کچه څرگندوي. که چېرې سپین غر د لوړو زده کړو مؤسسې لپاره بهرنی فرصت استثنایي وي ۴ نمرې ورکړل شوي او که معمولي وي ۳ نمرې ورکړل شوي دي. همدا راز، که چېرې د پوهنځي لپاره تهدید استثنایي وي ۱ نمره ورکړل شوې او که معمولي وي ۲ نمرې ورکړل شوي دي.

همدا راز، که چېرې پوهنځی له یوه فرصت څخه په مناسبه اندازه گټه پورته کولای شي یا په مناسبه اندازه د یو تهدید مخه نیولی شي ۲ نمرې ورکړل شوي دي. د بهرني محیط په مقابل کې د کم توان درلودلو لپاره یوه نمره ورکړل شوې ده. دا چې په بهرنیو عواملو کې ټولو فرصتونو څخه گټه پورته کولو یا د ټولو تهدیداتو د جدیت کچه په یوه اندازه نه وي،

د فرصتونو څخه د گټه اخستنې او تهدیداتو د مخنیوي نسبي ارزښت په پام کې نیولو سره د جمله (۱,۰۰) څخه د ضریب نمرې ټاکل شوي دي.

په دې توگه د غاښونو طب پوهنځي د (EFE) ماتریکس جمله نمرې (2.69) دي چې تقریبا ښه حالت تمثیليوي.

د بیروني چاپیریال مطالعه

شماره	فرصتونه Opportunities	ارزښت	نمره	ضرب شوي جمله
1.	په ټولنه کې سپین غر د لوړو زده کړو مؤسسې ستوماتولوژي پوهنځي اعتبار	0.05	4	0.20
2.	د لوړو زده کړو وزارت په اړوندو تقنیني سندونو کې تغیرات	0.03	4	0.12
3.	د دولت لخوا د طبي لوړو زده کړو څخه د ملاتړ اندازه	0.06	4	0.24
4.	په ټولنه کې لوړو زده کړو سره د ۱۲م پاسانو او ۱۴م پاسانو د لیوالتیا کچه	0.06	4	0.24
5.	د نورو تحصیلي ادارو په پرتله د پوهنځي د استادانو او اداري کار کوونکو د حقوقو او میاشتینيو مالي امتیازاتو کچه	0.04	4	0.16
6.	په پوهنځي کې فزیکي اسانتیاو د انکشاف کچه	0.05	4	0.20
7.	په کلینیکي او تشخیصي برخه کې د فارغانو د بوختیا (Practice) کچه	0.03	3	0.09
8.	د پوهنځي درسي نصاب او کاربازار ترمنځ د ورته والي تناسب	0.04	3	0.12
9.	په ټولیز ډول په طبي برخه کې د خصوصي لوړو زده کړو کیفیت (بهرنی محیط)	0.05	4	0.20
10.	د لوړو زده کړو وزارت لخوا غاښونو طب پوهنځي استادانو ته د علمي رتبو ورکړه	0.04	4	0.16
11.	په خصوصي تحصیلي ادارو کې د غاښونو طب علمي برنامې څخه د دولت د ملاتړ کچه	0.03	4	0.12
12.	غاښونو طب د ټولني د افرادو د ناروغیو تشخیص په برخه کې د نوې تکنالوژۍ قبلولو او کارونې اندازه	0.03	4	0.12
13.	نورو مماثلو دولتي او نا دولتي ادارو سره د متقابلو کاري اړیکو کچه	0.04	3	0.12
14.	په علمي څېړنو متمرکزو لوړو زده کړو ته د خلکو د توجه کچه	0.05	3	0.15
شماره	تهدیدونه Threats	ارزښت	نمره	ضرب شوي جمله
1.	په ټولنه کې د بې کاري او فقر کچه	0.07	1	0.07
2.	په ایگزټ ازمویښه کې د فارغانو د بریا کچه	0.08	1	0.08
3.	د طبي علومو فارغانو ته د شته کاري فرصتونو کچه	0.05	1	0.05
4.	په دولتي گمارنو کې د خصوصي لوړو زده کړو مؤسسو فارغانو د گمارنې کچه	0.05	1	0.05
5.	هېواد کې په لوړو زده کړو باندې د ولسې وگړو د لگښتونو د توان اندازه	0.04	2	0.08
6.	په خصوصي تحصیلي ادارو کې د طبي پوهنځیو ترمنځ د رقابت څرنگوالی	0.05	1	0.05
7.	په ماسترۍ او تخصص کې د فارغانو د شمولیت کچه	0.06	1	0.06
جمله		1		2.68

د محیطي عواملو پرتله (مقایسه)


کله چې د پوهنځي داخلي چاپیریال او بهرنی چاپیریال مطالعه شول، داخلي محیط په مطلق ډول د قوت او ضعف له نظره او بهرنی محیط په نسبي توګه د فرصتونو او تهدیداتو له نظره د پلان د تدوین پر مهال په پام کې ونیول شول. پوهنځی یوازې د یو ماترکس له لارې نشي- کولای احتمالي ممکنه ستراتیژياني (Alternative Feasible Strategies) غوره یا تعین کړي. له دې کبله، د داخلي چاپیریال د مطالعې ماترکس جمله نمړې او د بهرنی چاپیریال عواملو ماترکس جمله نمړې باید پرتله شي او د دې دواړو تقاطع چې په هره ساحه (Quadrant) یا (Profile) کې واقع شي، پوهنځی ته د ستراتیژیک لید په برخه کې لاره روښانه کيږي. دا ماترکس اصلا د محیطي عواملو له نظره د پوهنځی موقعیت روښانه کوي.

د محیطي عواملو (داخلي او خارجي) مقایسه

د (IE) ماتریکس

د (IE) ماترکس جمله نهه (cells) لري. که چېرې د پوهنځي د داخلي محیط ماترکس او بهرنی محیط ماترکس جمله نمره د تقاطع نقطه په (3,5,7) cells کې واقع شي پوهنځی باید د اوسني وضعیت د ساتنې (حفظ) او ثبات اړوند ستراتیژياني غوره کړي. که چېرې د پوهنځي د داخلي محیط ماترکس او بهرنی محیط ماترکس جمله نمره تقاطع نقطه په (1,2,4) خانو کې واقع شي پوهنځی باید د رشد او توسعه اړوند ستراتیژياني غوره کړي. که چېرې د پوهنځي د داخلي محیط ماترکس او بهرنی محیط ماترکس جمله نمره تقاطع نقطه په (6,8,9) خانو کې واقع شي پوهنځی باید دفاعي ستراتیژياني غوره کړي.

د رشد او توسعه اړوند ستراتیژيانو انتخاب لپاره اړینه ده چې اداره له داخلي پلوه د قوت ډېرې ساحې او برخې ولري تر څو دا ډول ستراتیژياني تطبیق کړای شي. د ساتنې او ثبات لپاره د قوت او ضعف برخو معلوم تناسب اړین دی. کله چې د پوهنځي داخلي ضعف برخې نظر د قوت برخو ته ډېرې وي، امکانات یې ډېر محدود وي، تشکیلات او جوړښتونه یې نیمګړي وي، دا ډول تحصیلي اداره باید دفاعي ستراتیژياني غوره کړي تر څو د پنځو کلونو په تیرېدو سره د ستراتیژیک پلان د تطبیق له لارې د خپل قوت برخې زیاتې کړي او د ضعف برخې اصلاح کړي او بیا له هغې وروسته له دفاعي حالت څخه د ساتنې او ثبات حالت ته لاره شي.

د داخلي محیط عواملو د تحلیل ماتریکس جمله نمږې (۲,۹۲)			
1	2	3	4
I	II	III	4
IV	V 	VI	3
VII	VIII	IX	2
			1

په (QSPM) ماترکس کې د ستراتیژیانو هغه لومړیتوبونه غوره شوي دي چې د تطبیق له کبله به یې دا اداره پنځه کلونه وروسته د ثبات او ساتنې له حالت څخه د رشد او پرمختګ حالت ته لاړه شي او پورتنی ماترکس کې به د تقاطع نقطه له کڼ لوري څخه نښي لوري کې واقع شي.

د (SWOT) ماتریکس

د هیواد په ډېرو تحصیلي ادارو کې د سوات تحلیل یا (SWOT Analysis) هغه حالت ته ویل کیږي چې په هغې کې د ادارې د داخلي محیط او بهرني محیط عوامل لست شي. دا منطقي عمل نه دی او هېڅ پایله پرې نه مرتبېږي. په حقیقت کې هره تحصیلي اداره اړتیا لري ترڅو د داخلي محیط او بهرني محیط عوامل داسې پرتله کړي چې له یوه عامل څخه د بل لپاره گټه پورته کړي. دا ماترکس مونږ ته داسې ستراتیژیانې هم نه په گوته کوي چې هغه د ستراتیژیانو د ډولونو یا نوعیتونو څخه وگنل شي. د سوات تحلیل د هغو عواملو ټولیزه پیژندنه ده چې د تحصیلي ادارې انتخاب شوې ستراتیژي باید له هغې سره پوه همغږي او سازگاري ولري. د سوات ماترکس په مرسته باید اداره د خپل قوت برخې حد اکثر ته ورسوي او د خپل ضعف برخې حد اقل ته ورسوي.

په سوات ماترکس کې تحصیلي اداره داسې امریه کړنې په گوته کوي چې د ستراتیژیک پلان د تطبیق پر مهال یې رعایت کړي او د پلان د تطبیق پر مهال ورته وخت په وخت کتنه وکړي. د ستراتیژیک پلان د تدوین په لارښود کې د سوات ماترکس ستراتیژیانې په لاندې کټګورینو ویشل شوي دي:

1. **(SO) یا تهاجمي ستراتیژیانې:** اړتیا ده چې د پوهنځي د قوت برخې په داسې توګه وکارول شي چې له فرصتونو څخه اعظمي گټه پورته شي.

2. **(WO) یا محافظه کاره ستراتیژیاڼې:** اړتیا ده چې له فرستونو څخه د ضعف برخو په اصلاح او ښه والي کې گټه پورته شي.

3. **(ST) یا رقابتي ستراتیژیاڼې:** اړتیا وي چې د قوت له برخو څخه داسې گټه پورته شي چې د بهرنیو تهدیداتو مخنیوی پرې وشي یا د هغې منفي تأثیرات کم شي.

4. **(WT) یا تدافعي ستراتیژیاڼې:** د ضعف برخو شتون په صورت کې چې کله تهدید متوجه شي اړتیا وي چې دفاعي تکتیکونو څخه کار واخستل شي چې د ضعف له کبله پوهنځي ته د متوجه تهدیداتو منفي تأثیرات کم شي.

د پوهنځي سوات ماترکس په لاندې توگه ترتیب شوی دی. په دې ماترکس کې د داخلي چاپیریال او بهرني چاپیریال همغه عوامل ذکر شوي دي چې په (IFE) ماترکس او (EFE) ماترکس کې ذکر شوي وو. په دې ماترکس کې مونږ یو شمېر ستراتیژیکې پرېکړې کوو چې د پلان د تطبیق پر مهال ورته رسیدگي وشي او په تطبیق کې رعایت شي.

د ستراتیژیک حالت تعین

د داخلي عواملو د ماترکس نمې		
۱	۲,۹۸	۴
I	II	د خارجي عواملو د ماترکس نمې
محافظه کاره ستراتیژیاڼې	تهاجمي ستراتیژیاڼې	
III	IV	
تدافعي ستراتیژیاڼې	رقابتي ستراتیژیاڼې	

<p>د ضعف برخې (Weaknesses) :</p> <ol style="list-style-type: none"> په پوهنځي کې د دايمي ماستر (MDS) او دکتور استادانو کچه په پوهنځي کې د استادانو د چاپ شويو علمي تالیفاتو او ژباړو کچه په پوهنځي کې په بهرنیو ژبو د نشر شويو علمي څېړنو کچه د تطبیقاتي څېړنو د ترسره کولو لپاره د اړینو امکاناتو د شتون کچه 	<p>د قوت برخې (Strengths) :</p> <ol style="list-style-type: none"> د پوهنځي په اداري چارو کې د روښتیا او عدالت اندازه په ټولیز ډول محصلینو ته د خدماتو د کیفیت لوړوالي لپاره د اړینو اسانتیاو (لکه: لابراتوارونه، کتابتون، کمپیوټر لیب، درسي خونو) اندازه په پوهنځي کې د چارو ترسراوي مستند کېدو کچه په پوهنځي کې د اړتیا او قانوني غوښتنو مطابق د اداري تشکیلاتو اندازه 	<p>داخلي عوامل</p>
--	---	---------------------------

	<p>5. د محصلينو، استادانو او اداري کار کوونکو غوښتنو ته د پوهنځي د مسؤلينو د پاملرنې کچه</p> <p>6. د علمي څېړنو اړوندو برنامو او څېړنيزو فعاليتونو ته د پوهنځي د پاملرنې کچه</p> <p>7. د پوهنځي محصلينو ته د پوهنځي لخوا د لنډ مهاله روزنيزو برنامو وړاندې کولو کچه</p> <p>8. د ستوماتولوژي ډيپارټمنټ اړوندو چارو د خدماتو کيفيت</p> <p>9. په پوهنځي کې د موجوده کمېټو د کړنو مؤثريت او اغېزناک توب اندازه</p> <p>10. د پوهنځي په کچه د اداري کار کوونکو د ظرفيت لوړونې اړوند فعاليتونو کچه</p> <p>11. د پوهنځي په کچه د اعتبار اخستې معيارونو د تطبيق کچه</p> <p>12. په انگليسي ژبه د علمي ليکنې وړتيا لرونکو استادانو کچه</p> <p>13. د کار کوونکو ترمنځ د لوړو زده کړو وزارت د قوانينو او لوايحو په هکله د پوهاوي اندازه</p> <p>14. په پوهنځي کې د پاليسيو د تطبيق او مؤثريت اندازه</p>	<p>خارجي عوامل</p>
<p>محافظه کار وضعيت (WO)</p> <p>1. د (W1) ښه والی لپاره د (O14) څخه گټه اخيستل.</p> <p>2. د (W1) او (W2) ښه والی لپاره د (O10) څخه گټه اخيستل</p> <p>3. د (W4) ښه والی لپاره د (O6) او (O8) څخه گټه اخيستل.</p> <p>4. د (W3) ښه والی لپاره د (O10) څخه استفاده کول.</p>	<p>تهاجمي وضعيت (SO)</p> <p>1. د (S8) څخه په استفادې له (O3) څخه گټه اخيستل</p> <p>2. د (S1) او (S11) څخه په استفادې د (O1) ساتنه</p> <p>3. د (S2) څخه په استفادې د (O7) گټه اخيستل</p> <p>4. د (S6) او (S12) څخه په استفادې د (O14) څخه گټه پورته کول.</p>	<p>فرصتونه (Opportunities)</p> <p>1. په ټولنه کې سپين غر د لوړو زده کړو مؤسسې ستوماتولوژي پوهنځي اعتبار</p> <p>2. د لوړو زده کړو وزارت په اړوندو تقنيني سندونو کې تغيرات</p> <p>3. د دولت لخوا د طبي لوړو زده کړو څخه د ملاتړ اندازه</p> <p>4. په ټولنه کې لوړو زده کړو سره د ۱۲ م پاسانو او ۱۴ م پاسانو د ليوالتيا کچه</p> <p>5. د نورو تحصيلي ادارو په پرتله د پوهنځي د استادانو او اداري کار کوونکو د حقوقو او مياشتيني مالي امتيازاتو کچه</p>

	<p>5. د (S2) څخه په استفادې (O12) څخه گټه پورته کول.</p> <p>6. د (S2) او (S7) څخه په استفادې د (O4) څخه گټه پورته کول.</p> <p>7. د (S2) او (S7) څخه په استفادې د (O8) څخه گټه اخیستل.</p>	<p>6. په پوهنځي کې فزیکي اسانتیاو د انکشاف کچه</p> <p>7. په کلینیکي او تشخیصي برخه کې د فارغانو د بوختیا (Practice) کچه</p> <p>8. د پوهنځي درسي نصاب او کاربازار ترمخ د ورته والې تناسب</p> <p>9. په ټولیز ډول په طبي برخه کې د خصوصي لوړو زده کړو کیفیت (بهرنی محیط)</p> <p>10. د لوړو زده کړو وزارت لخوا غاښونو طب پوهنځي استادانو ته د علمي رتبو ورکړه</p> <p>11. په خصوصي تحصیلي ادارو کې د غاښونو طب علمي برنامې څخه د دولت د ملاتړ کچه</p> <p>12. غاښونو طب د ټولني د افرادو د ناروغيو تشخیص په برخه کې د نوې تکنالوژۍ قبلولو او کارونې اندازه</p> <p>13. نورو مماثلو دولتي او نا دولتي ادارو سره د متقابلو کاري اړیکو کچه</p> <p>14. په علمي څېړنو متمرکزو لوړو زده کړو ته د خلکو د توجه کچه</p>
<p>دفاعي وضعیت (WT)</p> <p>1. د (W1) کې ښه والی راتلل د (T3) د منفي تاثيراتو د کموالی باعث کېږي.</p> <p>2. په (W4) کې د ښه والي له لارې د (T2) منفي تاثيرات کمول</p>	<p>رقابتي وضعیت (ST)</p> <p>1. د (S2) پواسطه د (T1) منفي تاثيرات کمول</p> <p>2. د (S7) او (S8) پواسطه د (T2) منفي تاثيرات کمول</p> <p>3. د (S2) او (S7) پواسطه د (T3) منفي تاثيرات کمول</p> <p>4. د (S2) او (S7) پواسطه د (T4) تاثيرات کمول</p>	<p>تهدیدات (Threats):</p> <p>1. په ټولنه کې د بې کاري او فقر کچه</p> <p>2. په ایگزټ ازموبنه کې د فارغانو د بریا کچه</p> <p>3. د طبي علومو فارغانو ته د شته کاري فرصتونو کچه</p> <p>4. په دولتي گمارنو کې د خصوصي لوړو زده کړو مؤسسو فارغانو د گمارنې کچه</p>

	<p>5. د (S6) او (S7) پواسطه د (T8) منفي تاثيرات كول.</p>	<p>5. هېواد کې په لوړو زده کړو باندې د ولسې وگړو د لگښتونو د توان اندازه</p> <p>6. په خصوصي تحصيلي ادارو کې د طبي پوهنځيو ترمنځ د رقابت څرنگوالی</p> <p>7. په ماستري او تخصص کې د فارغانو د شموليت کچه هېواد کې په لوړو زده کړو باندې د ولسې وگړو د لگښتونو د توان اندازه</p> <p>8. په خصوصي تحصيلي ادارو کې د طبي پوهنځيو ترمنځ د رقابت څرنگوالی</p> <p>9. په ماستري او تخصص کې د فارغانو د شموليت کچه</p>
--	--	---

د ستراتيژيانو انتخاب

وروسته له دې چې د محيطي عواملو مطالعه ترسره شوه او د پوهنځي په (IE) ماترکس کې مونږ ته ستراتيژيک ليد (Strategic Direction) څرگند شو او د هغو ممکنو ستراتيژيانو په اړه چې پوهنځي د هغې له جملې يوه غوره کولای شي، معلومات وشول؛ اوس مونږ کولای شو هغه کړنلارې تعين کړو چې د هغې په کارولو سره پوهنځی اوږد مهاله اهداف ترلاسه کولی شي. دا کړنلارې به د پوهنځي او ډيپارتمنت په کچه ټاکل کيږي.

د کړنلارو نوعيت او موده په لاندې ډول ده:

- د پوهنځي په کچه د کړنلارو موده به له درې څخه تر پنځو کلونو پورې وي
 - د پوهنځي مرستيال او ډيپارتمنت په کچه د کړنلارو موده به له يو څخه تر درې کلونو پورې وي
 - د آمریتونو او مديریتونو په کچه کړنلارو موده به له يو څخه تر دوه کلونو پورې وي
- څرنگه چې د سپين غر د لوړو زده کړو مؤسسه ستراتيژيک لومړيتوبونه په لسو لويو برخو ويشل شوي او له شلو څخه زياتو مواردو ته شامل دي، غاښونو طب پوهنځي غواړي چې د مؤسسې د ستراتيژيکو لومړيتوبونو، داخلي محيط او بهرنی محيط په اړه د اړوند شاملو خواو له نظرونو وروسته لاندې موارد تطبيق کړي او په دې برخه کې مشخصې لاسته راوړني او مثبت تغيرات ولري:

1. د معلوماتي ټکنالوژۍ پراختیا او کارونه

- 1.1. په پوهنځي کې د (ERP) سیستم په بشپړ ډول تطبیقول
- 1.2. محصلینو ته د برېښنايي زده کړو برخه کې د ظرفیت لوړونې برنامې وړاندې کول
- 1.3. محصلینو ته د کمپیوټر کارونې او نرمو مهاروتونو اړونده د ظرفیت لوړونې برنامې وړاندې کول
- 1.4. استادانو او محصلینو ته د علمي څېړنو ترسراوي او مقالو لیکنې په برخه کې د معلوماتي ټکنالوژۍ څخه د گټه اخستنې اړوند روزنيزې برنامې وړاندې کول
- 1.5. اداري کار کوونکو ته د معلوماتي ټکنالوژي څخه د گټه اخستنې په موخه د ظرفیت لوړونې برنامې وړاندې کول
- 1.6. د پوهنځي په کچه د معلوماتي ټکنالوژۍ برخه کې اسانتیاوې زیاتوالې او پراختیاو ورکول

2. د عایداتو او مالي سرچینو مدیریت

- 2.1. د غاښونو تدریسي څانگه کې عصري وسایلو زیاتول چې د ناروغانو تداوی کې اسانتیاوې رامنځته شي.
- 2.2. په روغتون کې د غاښونو څانگه کې نویو وارډونو ایجاد چې ناروغان د ځانگړیو خدماتو څخه برخمن شي.
- 2.3. غاښونو طب پوهنځي کې د محصلینو جذب تر ټاکل شوي سقف پورې زیاتول.
- 2.4. د برحاله محصلینو (Retention Rate) ته توجه کول او د محصلینو د ترک تحصیل مخنیوی کول.
- 2.5. د ملاتړو ادارو د همکارو جلوبولو په موخه تفاهم لیکونه لاسلیکول.

3. د علمي څېړنو او تألیفاتو پرمختیا او پراختیا

- 3.1. د پوهنځي په کچه په کلني ډول استادانو لخوا لږ تر لږه د دوه درسي کتابونو لیکنه او چاپ.
- 3.2. د پوهنځي استادانو او محصلینو لخوا په کال کې لږ تر لږه د لس علمي (مروري او څیړنيزي) څېړنو ترسره کول او نشرول.
- 3.3. د پوهنځي استادان او محصلینو له لوري د څېړنيز ژورنال ته د نشر په موخه د مقالو سپارل.
- 3.4. د پوهنځي استادانو له لوري په علمي-څېړنيز کنفرانسونو کې ونډه اخیستل.
- 3.5. د علمي څېړنو په برخه کې د پوهنځي استادانو او محصلینو ظرفیتونه لوړول.

4. په ملي، سیمه ایز او نړیواله کچه علمي فعالیتونو کې ونډه اخستنه

- 4.1. د پوهنځي استادانو له لوري په ملي کنفرانسونو کې برخه اخستل.
- 4.2. پوهنځي استادانو له لوري په نړیوال کنفرانسونو کې برخه اخستل.
- 4.3. د بهرنیو تحصیلي ادارو څېړونکو سره په گډه علمي څېړنې ترسره کول.
- 4.4. پوهنځي لپاره په ملي او نړیواله کچه د کتابتونې سرچینو پراختیا.
- 4.5. پوهنځي لپاره برنامه یې اعتبار ترلاسه کول.

5. د ټولني په پرمختگ کې ونډه اخيستنه

- 5.1. په ټولنه کې د خولې جوف روغتيا په برخه کې د عامه پوهاوي کچه لوړول.
- 5.2. تدريسي کلينیک کې بې وزله ناروغانو ته وړيا کيمپونه په لاره اچول.
- 5.3. بې وزله محصلينو ته د طرزالعمل له مخې تخفيفونه اجراء کول.
- 5.4. د علمي څېړنو له لارې په ټولنه کې ستونزو ته د حل لارو موندلو په موخه څېړنې ترسره کول.
- 5.5. پوهنځي په سطحه ملي او بهرنيو مماثلو ادارو سره د گډو همکاريو تفاهم ليکونه لاسليکول.

لومړيتوب لرونکي ستراتيژياني

هغه ستراتيژيک پروفایل چې د پوهنځي په (Internal-External) ماترکس کې مشخص شوی و، د هغې پر بنسټ غاښونو طب پوهنځی پنځه ستراتيژياني پرتله کوي او گوري چې له يادو ستراتيژيانو کومه يوه يې راتلونکو پنځو کلونو لپاره څومره د جذابيت جمله نمرې ترلاسه کوي او څويم قدم کې لومړيتوب لري.

هغه ستراتيژياني چې پوهنځي يې بايد لومړيتوب پر بنسټ په راتلونکو پنځو کلونو کې ترلاسه کولو لپاره کار وکړي په لاندې توگه ذکر شوي او محاسبه شوي دي:

- 1) په لومړي کالم کې د داخلي محيط عوامل (قوتونه، ضعفونه) او د بهرني محيط عوامل (فرصتونه، تهديدات) بالترتيب ذکر شوي دي. دا عوامل همغه دي چې په (IFE) ماترکس او (EFE) ماترکس کې ذکر شوي دي.
- 2) هر ذکر شوي داخلي او بهرني عامل ته د ارزښت وزن يا ضريب ورکړل شوی دی. څرنگه چې د ستراتيژيک مديريت غوښتنه ده، په دې ضريت کې د پلان او پالیسي فرعي کمېټې د خپلې تجربې، مشاهدې او درک څخه په استفادې اندازې تعين کړي دي. په داخلي او بهرني محيط کې د يو عامل د ارزښت کچه نظر بل عامل ته توپير لري، د ټولو داخلي او بهرنيو عواملو د ارزښت کچه او تاثيرات يو شان نه وي.
- 3) په وروستيو کالمونو کې هغه ستراتيژياني ذکر شوي دي چې پوهنځي يې بايد د لومړيتوب نمره په کتنه تطبيق ته کار وکړي.
- 4) د هرې ستراتيژي په مقابل کې د اړوند داخلي او بهرني عامل لپاره د جذابيت نمره تعين شوې ده. په بل عبارت، په ماترکس کې د ذکر شوې ستراتيژي لپاره د يو قوت ساتل څومره اړين دي، د يو ضعف اصلاح څومره اړينه ده، له يو فرصت څخه گټه اخيستنه څومره اړينه ده، د يو تهديد مخنيوي يا د هغې منفي تاثيرات کمول څومره اړين دي؛ په همدې اساس د لاندې ذکر شوي ترتيب له مخې د جذابيت نمرې ورکړل شوي دي:

أ. لږ جډاييت

ب. متوسط جډاييت

ت. مناسب جډاييت

ث. ډېر جډاييت

(1) د هرې ستراتيژۍ لپاره د ارزښت نمرې د جډاييت نمره سره ضرب شوي دي او په جلا کالم کې ذکر شوي دي. د همدې کالم جمله نمرې به د ستراتيژۍ حاصله نمرې گڼل کيږي. هر څومره چې د يوې معلومې ستراتيژۍ په مقابل کې د يو عامل د جډاييت نمره ډېره وي، په هماغه اندازه به د ارزښت او جډاييت د ضرب مجموعه ډېره وي.

(2) په پورتنۍ پنځم پر او کې ذکر شوې پروسه د هرې ستراتيژۍ لپاره کارول کيږي او په پای کې د ټولو ستراتيژيانو جمله حاصله نمرې پرته کيږي. په انفرادي توگه چې د هرې ستراتيژۍ جمله نمرې چې څومره ډېرې وي، د مؤسسې لپاره هغه ستراتيژي د نورو په نسبت ډېر او لوړ لومړيتوب لري.

د ستراتیژیکو لومړیتوبونو تعین (تعین اولویت ستراتیژیک)

وروسته له هغې چې د پوهنځي لپاره ستراتیژیک لومړیتوبونه معلوم شول، اوس پوهنځي باید د همغو لومړیتوبونو ترلاسه کولو لپاره دا سې برنامې وټاکي چې په اوږد مهال کې یې په ترلاسه کولو سره ټاکل شوې ستراتیژياني تحقق ومومي یا (Realize) شي. د پوهنځي د ستراتیژیکو لومړیتوبونو ترلاسه کولو لپاره به له لاندې جدول څخه گټه پورته کيږي:

برنامه	ستراتیژی	ستراتیژیک لومریتوب	گڼه
<ul style="list-style-type: none"> د تحصیلي نصاب (کریکولم) فرعي کمیته موجودیت د تحصیلي نصاب (کریکولم) د مهالني کولو اکشن پلان ترتیبول د تحصیلي نصاب (کریکولم) بودیجی لپاره د پلان ترتیبول د عملي کارونو پلانونه ترتیبول د انفرادی (IAP) پلانونو تطبیقول د تدریس کیفیت پلان (TIP) پلانونو تطبیقول د لابرatori او کلینیکي تطبیقاتو طرز العمل ترتیبول په روغتون عملي کارونو لپاره د لارښود ترتیبول د تحصیلي نصابونو د تدوین او مهالني کولو لارښود ترتیبول 	<ol style="list-style-type: none"> د تحصیلي نصاب تدوین د تحصیلي نصاب بیا کتنه د تحصیلي نصابونو تطبیق د تحصیلي نصاب د تطبیق څخه څارنه او ارزونه 	<p>د پوهنځي په سطحه د تحصیلي نصاب تدوین، تجدید، تطبیق او څارنه</p>	1
<ul style="list-style-type: none"> د تدریسي سهولتونو انکشافی پلان ترتیبول د لابرatoriونو د پراختیا لپاره د وسایلو لیست ترتیبول او خریداري کول د نویو جذب شویو محصلینو شمیر پر بنسټ تدریسي اسانتیاوې چمتو کول د مسلک اړوند څېړنیز مرکز ته موادو لست ترتیبول او خریداري کول د درسي او کمکي درسي کتابونو لست ترتیبول او خریداري کول 	<ol style="list-style-type: none"> د لابرatoriونو، انکشاف او پراختیا تدریسي خونو پراختیا د پوهنځي اړوند څېړنیز مرکز په وسایلو تجهیز او پراختیا د پوهنځي په سطحه د کتابتون او کمپیوټر لب تجهیز او پراختیا 	<p>د پوهنځي او تدریسي کلینیک اسانتیاو ته پراختیا ورکول</p>	2
<ul style="list-style-type: none"> د نصاب په اساس د درسي کتابونو لیکنه او چاپ کول د علمي څېړنو لارښود (رهنمود) تطبیقول علمي (مروري او میداني) څېړنو ترسره کول او نشرول د څېړنې، تألیف او ژباړې معاونیت انکشافی پلان تطبیق کې ونډه اخیستل د مؤسسې علمي څېړنو د ملاتړ، کتنې او نشر پالیسي تطبیق کې ونډه اخیستل د نصاب اړوند په بهرنیو ژبو لیکل شویو کتابونو ژباړه او چاپ د علمي څېړنو په برخه کې د استادانو او محصلینو ظرفیت لوړونې پلان تطبیقول 	<ol style="list-style-type: none"> د پوهنځي په کچه د علمي تحقیقاتو پراختیا د پوهنځي په کچه د علمي تألیفاتو او ژباړو پراختیا د څېړنیز مرکز پراختیا 	<p>علمي څېړنې او تألیفات</p>	3

<ul style="list-style-type: none"> • د څېړنو ترسره کولو لپاره د څېړنېز مرکز څخه گټه اخستنه 			
<ul style="list-style-type: none"> • محصلينو ته د کیفیت لوړاوي معیارونو تشریح سمینار وړاندې کول • محصلينو ته علمي څېړنو اړوند ظرفیت لوړونې برنامې کول • د محصلينو ساحوي عملي کارونه • د محصلينو رقابتي سیالی په لاره اچول • د معلوماتي او طبي ټکنالوژیکي وسایلو استعمال • د محصلينو د ظرفیت لوړونې کلني اکشن پلان ترتیبول • د ظرفیت لوړونې برنامو د تطبیق طرز العمل • د محصلينو د مهارتونو او ظرفیت لوړونې برنامو اړتیا ارزونې پایلې 	<p>(1) د محصلينو د مهارتونو لوړاوی</p> <p>(2) د محصلينو د ظرفیتونو لوړاوی</p>	<p>د محصلينو د مهارتونو او ظرفیتونو لوړونه</p>	4
<ul style="list-style-type: none"> • د دیپارتمنت د ایجاد اړتیا ارزونه ترسره کول • د نویو دیپارتمنتونو لپاره د نصاب تدوین اکشن پلان ترتیبول • د کادري غړو او اداري کار کوونکو گمارنه ترسره کول 	<p>(1) د نویو دیپارتمنتونو ایجاد</p>	<p>د نویو دیپارتمنتونو ایجاد</p>	5
<ul style="list-style-type: none"> • ERP سیستم ته د لوست توکو ایلوډ کول • د (IT Manual) تطبیق کې ونډه اخیستل • د برېښنايي زده کړو فرعي کمېټې کلني پلان • د درسي او کمکي درسي کتابونو ERP سیستم ته ایلوډ کول • بهرنیو څېړنیزو مراکزونو سره علمي سرچینو ته د لاس رسې په موخه قراردادونه لاسلیکول • د ادبي سرقت (Plagiarism) سافتویرونو د کارونې روزنیزې برنامې په لاره اچول • د استادانو، اداري کار کوونکو او محصلينو د ظرفیت لوړونې پلان • د مآخذ لیکنې لپاره د سافتویرونو د کارونې روزنیزې برنامې په لاره اچول • د څېړنې ډیټا تحلیل لپاره د سافتویرونو د کارونې روزنیزې برنامې په لاره اچول • په کتابتون کې د پوهنځي اړوند الکترونیکي کتابتونونو فعالول 	<p>(1) د (ERP) سیستم بشپړ تطبیق</p> <p>(2) د ټکنالوژیکي وسائو کارونه</p>	<p>معلوماتي ټکنالوژي کارونه</p>	6
<ul style="list-style-type: none"> • استادانو او اکاډمیکو کارکوونکو ته د کورس پالیسی ، انفرادي پلان او TIP پلانونو جوړولو روزنيزي برنامې په لاره اچول 	<p>(1) د استادانو او اکاډمیکو کار کوونکو ظرفیتونو لوړونه</p> <p>(2) د اداري کار کوونکو ظرفیتونو لوړونه</p>		7

<ul style="list-style-type: none"> • استادانو او اکاډميکو کارکونکو ته د کورس پالیسی ، انفرادي پلان او TIP پلانونو د تطبیق راپورونو جوړولو روزنيزي برنامې اچول • استادانو او اکاډميکو کارکونکو ته د علمي څېړنو اړوند روزنيزي برنامې (اکشن پلان) • د کیفیت لوړاوي معیارونو اړوند روزنيزې برنامې (اکشن پلان) • استادانو او اکاډميکو کارکونکو ته د تدریس کیفیت لوړاوي روزنيزې برنامې په لاره اچول • د برېښنايي سیستم څخه د گټې اخیستې روزنيزې برنامې په لاره اچول • د اداري مراسلاتو او تحریراتو روزنيزې برنامې په لاره اچول • د پلان جوړونې او راپور لیکنې برنامې په لاره اچول • د اي ټي او کمپیوټر کارونې په برخه کې استادانو او اداري کارکوونکو ظرفیت لوړونه 		<p>د استادانو او اداري کارکوونکو ظرفیت لوړونه</p>	
<ul style="list-style-type: none"> • په ټولنه کې د خولې جوف روغتیا په اړه عامه پوهاوي برنامې په لاره اچول • په ټولنه کې د خولې جوف ناروغیو په برخه کې د عامه پوهاوي کچې لوړول • هر سمسټر کې بې وزله محصلینو ته د معلوم طرز العمل له مخې تخفیفونه اجراء کول • د علمي څېړنو له لارې په ټولنه کې د غاښونو طب اړوند ستونزو موندل، حل لاري او لاسته راغلي معلومات د ټولني سره شریکول • د مخدره توکو سره د مبارزې او چاپیریال ساتنې اړوند فعالیتونو کې ونډه اخستل • د ملي او بهرنیو مماثلو ادارو سره د گډو همکاریو تفاهم لیکونه لاسلیکول 	<p>(1) د خولې جوف اړوند ناروغیو په اړه عامه پوهاوي</p> <p>(2) د مماثلو ادارو سره د گډو همکاریو تفاهم لیکونه</p>	<p>په ټولنه کې ونډه اخیستل</p>	<p>8</p>
<ul style="list-style-type: none"> • د پوهنځي د پروموشن لپاره د اکشن پلان جوړول • د مالي پلان تطبیقول • اضافي نصابي برنامې • په تدریسي روغتون کې د غاښونو تدریسي کلینیک ته پراختیا ورکول • په پوهنځي کې د محصلینو جذب زیاتول • د پوهنځي د عملیاتي عادي لگښتونو کنټرول او کمول 	<p>(1) د عوایدو زیاتوالی</p> <p>(2) د لگښتونو کنټرول</p>	<p>عواید او مالي سرچینې</p>	<p>9</p>

<ul style="list-style-type: none"> • د مؤسسې علمي مجله کې د پوهنځي اړوند څېړنو نشرول • ملي تحصيلي ادارو سره تفاهم ليکونه ترسره کول • بهرنيو ادارو سره تفاهم ليکونه ترسره کول • د اعتبار اخستنې معيارونو تطبيق کول • د صحت لارښود کتاب تدوين، چاپ او نشر اړوند چارو کې ونډه اخيستل • په ملي او نړيوالو کنفرانسونو کې برخه اخيستل • د حد اقل دوه ملي او يو نړيوالو بهرنيو تحصيلي ادارو څېړونکو سره په گډه علمي څېړنې ترسره کول • د برنامه يي اعتبار معيارونو تطبيق ته کار کول • د پوهنځي په کچه ځان ارزونې ترسره کول د برنامه يي اعتبار معيارونو تطبيق ته کار کول 	<p>(1) ملي ادارو سره د اړيکو پراختيا</p> <p>(2) بهرنيو ادارو سره د اړيکو پراختيا</p>	<p>ملي او نړيوال فعاليتونه</p>	<p>10</p>
--	--	---------------------------------------	-----------

لنډمهاله اهداف

د پنځه کلنو اهدافو څخه به پوهنځي په کلني ډول د ستراتيژيک پلان تطبيقي پلان لپاره اهداف او فعاليتونه ټاکي او په دوامدار ډول به يې تطبيقيوي. د هر کال تطبيقي پلان له تطبيق څخه په ربعوار ډول نظارت ترسره کيږي او د تطبيقي پلان د تطبيق راپورونه به د پوهنځي او مؤسسې علمي شورا ته وړاندې کيږي. د همدغو لنډ مهاله اهدافو او فعاليتونو دوامدار ترسراوی به د دې سبب شي چې پنځه کلنه وروسته به پوهنځي هغه ستراتيژيک حالت ته ورسېږي چې په دې پلان کې يې د عيني معلوماتو پر بنسټ ځان لپاره ټاکلی دی. لنډ مهاله اهداف هغه اهداف دي چې ترلاسه کول يې په حد اکثر ۱۸ مياشتو کې ممکن وي. د پوهنځي لوی لنډمهاله اهداف په لاندې ډول دي:

- (1) د پوهنځي په سطحه د کتابتون پراختيا
- (2) د لابراتوارونو پراختيا
- (3) د تدريسي روغتون کې د غاښونو تدريسي کلينیک پراختيا
- (4) د پوهنځي برنامه ئې اعتبار ترلاسه کول
- (5) د پوهنځي تحصيلي نصاب (کريکولم) اصلاح او مهالني کول
- (6) د استادانو او اداري کارکونکو ظرفيت لوړونه
- (7) د محصلينو عملي کارونو کيفيت لوړاوی

د عمل برنامه (عملياتي پلانونه ۱۴۰۳-۱۴۰۷)

غاښونو طب پوهنځي به د راتلونکو پنځو کلونو لپاره په لاندې توگه کلني اهدافو ترلاسه کولو لپاره کار کوي، د هر کال په هره ربعه کې به د ستراتيژيکو پلانونو له تطبيق څخه نظارت ترسره کيږي. د پنځو کلونو وړاندې د دوه نيمو کلونو بشپړتيا پر مهال به د ټول پلان د تطبيق کچه سلنه اندازه کيږي او د اړينو بهرنيو محيطي عواملو پر بنسټ به د پوهنځي هغه کلني اهداف مهالني کيږي چې تر دې دمه د پلان برخه نه دي او د راتلونکو پېښو او تغيراتو له کبله رامنځته کيږي.

د پوهنځي د دې ستراتيژيک پلان د تطبيق لپاره د عمل برنامه په توگه د پنځو کلونو عملياتي پلانونه په لاندې توگه دي:

پنځه کلنه بودیجه

غابونو طب پوهنځی به د راتلونکو پنځو کلونو لپاره د دې پلان د تطبیق په موخه لاندې ذکر شوي بودیجه ترتیب او تائید کړې ده. یاده بودیجه د مؤسسې علمي شورا لخوا تائید شوې ده. په پنځه کلنه بودیجه کې د پلان د تطبیق لپاره بشري، ټکنالوژيکي، فزيکي او مالي سرچینې په پام کې نیول شوي دي. د محصلینو شمېر، فیسونو، توکو او خدماتو کې د نرخونو لوړوالی (په پام کې نیول شوي دي).

د ستراتیژیک پلان د تطبیق پنځه کلنه بودیجه په لاندې توگه ده:

کتنې	کلونه					ستراتیژیک هدف	گڼه
	1407	1406	1405	1404	1403		
	17500	52000	166750	24500	129500	د تحصیلي نصابونو تدوین، تجدید، تطبیق او څارنه	1
	360000	1203000	420000	852000	1380000	د پوهنځي او تدریسي کلینیک اسانتیاو پراختیا	2
	191000	321000	208500	186500	240000	علمي څیړني او تالیفات	3
	148000	85250	36000	77000	62000	ملی او نړیوال فعالیتونه	4
	22000	47000	60500	17500	37000	د استادانو او اداري کارکوونکو ظرفیت لوړونه	5
	140500	130000	140000	102500	100500	د محصلینو د مهارتونو او ظرفیتونو لوړونه	6
	122000	185500	67500	111500	113500	د معلوماتي ټکنالوژۍ کارونه	7
	390000	330000	360000	323000	199000	د ټولني په پرمختگ کې ونډه اخستنه	8
	73000	32500	73000	152500	73000	عواید او مالي سرچیني	9
			200000			نوی ډیپارتمنت ایجاد	10
	1464000	2386250	1732250	1847000	2334500	کلني جمله بودیجه	
						د کلونو په تفکیک د بودیجې تخصیص	
			9625000			پنځه کلنه جمله بودیجه	

د ستراتیژیانو اجراء

غابونو طب پوهنځی د ستراتیژیانو د اجراء پر مهال لاندې درې عمده برخو ته شامل دی:

1. د ستراتیژیانو د اجراء لپاره زمینه سازي او د ملاتړي چاپیریال رامنځته کول
 - أ. د پوهنځی په جوړښت او ساختار کې تغیرات
 - ب. د مدیریتی چارو او پروسیجرونو ښه والی او بهتروالی
 - ت. د مدیریتی او رهبری چارو په سبک کې ښه والی رامنځته کول
2. د پوهنځی د ستراتیژیانو عملیاتي کول او اجرائیوي کول
 - أ. د پنځو کلونو لپاره د فعالیتونو او کاري اهدافو تعیین
 - ب. د پنځو کلونو لپاره د بودیجې او امکاناتو تخصیص
 - ت. د اهدافو ترلاسه کولو لپاره پنځه کلنه کاري نقشه جوړول
 - ث. د اهدافو او فعالیتونو تطبیق څخه دوامداره څارنه
3. د اړتیا په صورت کې د پالیسانو او طرزالعملونو تجدید نظر او تغیرول
 - أ. د چارو کیفیت ښه والی او لوړاوي په موخه د نویو پالیسانو، طرزالعملونو او پروسیجرونو تدوین او تطبیق
 - ب. د مؤسسې په تشکیل او اجرائیوي پروسو کې د تغیراتو له کبله د موجوده پالیسانو بیا کتنه او تجدید نظر

د ستراتیژیانو ارزونه

د پوهنځی د ټولو چارو ستراتیژیک مدیریت په درې عمده مرحلو کې ترسره کیږي:

- 1) د ستراتیژیک پلان د تدوین مرحله
- 2) د ستراتیژیک پلان د تطبیق مرحله
- 3) د ستراتیژیک پلان د ارزونې مرحله

په پورتنيو ټولو مرحلو کې د تطبیق مرحله ډېره پیچلې مرحله ده. د دې علت دا دی، چې د پلان له تائید وروسته په بهرني محیط کې ممکن داسې تغیرات رامنځته شي چې د پوهنځی پر داخلي محیط تأثیر لرونکي وي. د مؤسسې په داخلي محیط کې د کاري ټیم ټول غړي د ستراتیژیک پلان پر تطبیق مکلف کول، د اهدافو ترلاسه کولو لپاره اړینې سرچینې چمتو کول او په ټاکلو وختونو کې د ادارې اوږدمهاله اهداف ترلاسه کول ډېر دقت، قوي تعهد، مسلکي پوهې او کاري تجربې ته ډېره اړتیا لري. په همدې بنسټ، داسې یوه پروسه باید ترسره شي چې له مخې یې د پلان د تطبیق کچه معلومه شي. دا پروسه د ستراتیژیک پلان له تطبیق څخه د ارزونې پروسه ده.

د پوهنځي د ستراتيژيک پلان تطبيق به په لاندې درې مرحلو کې ارزول کېږي:

- 1) په کلني ډول د ستراتيژيک پلان د تطبيق ارزونه
- 2) دوه نيم کاله وروسته د ستراتيژيک پلان د تطبيق ارزونه
- 3) پنځه کاله وروسته د ستراتيژيک پلان د تطبيق ارزونه

په هر ځل ترسره شوې ارزونه کې په گوته شوې نيمگړتياوې به د پوهنځي د پلان او پاليسۍ کمېټې او همدا راز د پوهنځي علمي شورا غړو سره د رفع کولو په موخه شريکېږي.

د پوهنځي د ستراتيژيک پلان له تطبيق څخه به د پوهنځي د پلان او پاليسۍ فرعي کمېټه به د لاندې چک لسټ پر بنسټ په سمستروار ډول څارنه ترسره کوي او د اصلاحي اقداماتو په موخه به د ترسره شوې څارنې راپور د مؤسسې علمي شورا وړاندې کېږي:

گڼه	ستراتيژيک هدف	فعاليت	ترسروي کچه (%)	پايلې/تأثيرات	د نه ترسروي علتونه
1					
2					
3					
4					
5					
6					
7					
8					
9					
10					

د پوهنځي پورته ذکر شوی پنځه کلن (۱۴۰۷-۱۴۰۳) ستراتيژيک پلان د پوهنځي پلان او پالیسي فرعي کمېټې په (۱۴۰۳/۱/۱۰) نېټه جلسه کې د رایو په اکثریت تائید او د یادې کمېټې په (۱) گڼه پروتوکول کتاب کې ثبت دی.

د کمېټې د مسؤول لاسلیک

غابونو طب پوهنځي پنځه کلن (۱۴۰۷-۱۴۰۳) ستراتيژيک پلان د پوهنځي په (۱۴۰۳/۱/۲۶) نېټه علمي شورا کې د پوهنځي د رئیس لخوا وړاندې شو او د شورا د رایو په یووالي سره تائید او د شورا په (۱) گڼه پروتوکول کې ثبت دی.

د شورا د منشي لاسلیک

د شورا د مشر لاسلیک

غابونو طب پوهنځي پنځه کلن (۱۴۰۳-۱۴۰۷) ستراتيژيک پلان د موسسې علمي شورا په (۱۴۰۳/۲/۲۹) نېټه علمي شورا کې د پوهنځي د رئیس لخوا وړاندې شو او د شورا د غړو د رایو په یووالي سره تائید او په (۳) گڼه پروتوکول کې ثبت دی.

د شورا د منشي لاسلیک

د شورا د مشر لاسلیک

